

# Etnoarqueología de la producción textil del valle de Chanduy en la provincia de Santa Elena

## PROBLEMA

La falta de un estudio etnoarqueológico en el valle de Chanduy, provincia de Santa Elena, limita nuestra comprensión de las técnicas textiles prehispánicas. Este vacío investigativo no solo dificulta la reconstrucción de las prácticas de manufactura de textiles en la región, sino que también impide su interpretación arqueológica en contextos futuros. Además, la presencia reducida de maestras artesanas que aún practican estas técnicas subraya la necesidad de documentar y analizar sus métodos desde una perspectiva etnoarqueológica, proporcionando una base sólida para futuras investigaciones que asocien estas prácticas con contextos arqueológicos.



Luisa López, maestra artesana habitante de la comuna Tugaduaaja, Santa Elena.

## OBJETIVO GENERAL

Realizar un estudio etnoarqueológico en el Valle de Chanduy que documente y analice las prácticas textiles, comparando técnicas prehispánicas y contemporáneas, para comprender la evolución tecnológica y aportar conocimiento valioso para futuras interpretaciones arqueológicas en la región.

## PROPUESTA

- Documentar el proceso de producción textil en el Valle de Chanduy, desde la materia prima hasta el producto final, para entender cómo trabajan las artesanas contemporáneas.
- Analizar las técnicas de tejido usadas en la época prehispánica en Chanduy a través de un enfoque etnoarqueológico.
- Comparar las técnicas antiguas con las actuales para ver las diferencias y similitudes, usando tanto la evidencia arqueológica como los datos de la investigación actual.

## RESULTADOS

- La comparación entre las improntas textiles en cerámica del 2100 a.C. (Fig. A) y un tejido actual (Fig. B) evidencia la continuidad de la manufactura de hilados en Z (Marcos, 1973).
- La presencia de algodón (*Gossypium*) entre 3500 y 2300 a.C. (Damp, 1994) sugiere que los antiguos pobladores del valle de Chanduy lo domesticaron para uso de materia prima.
- Aunque en el pasado el algodón era muy utilizado, en la actualidad el diseño de la hoja de algodón (Fig. C) indica que su cultivo fue muy relevante, siendo tanto una materia prima clave como una manifestación cultural importante.
- Además, las semillas asociadas directamente con tres estructuras de casas (Damp, 1994) pueden ser un indicador de talleres textiles domésticos, tal como los que hoy en día utilizan las maestras artesanas.

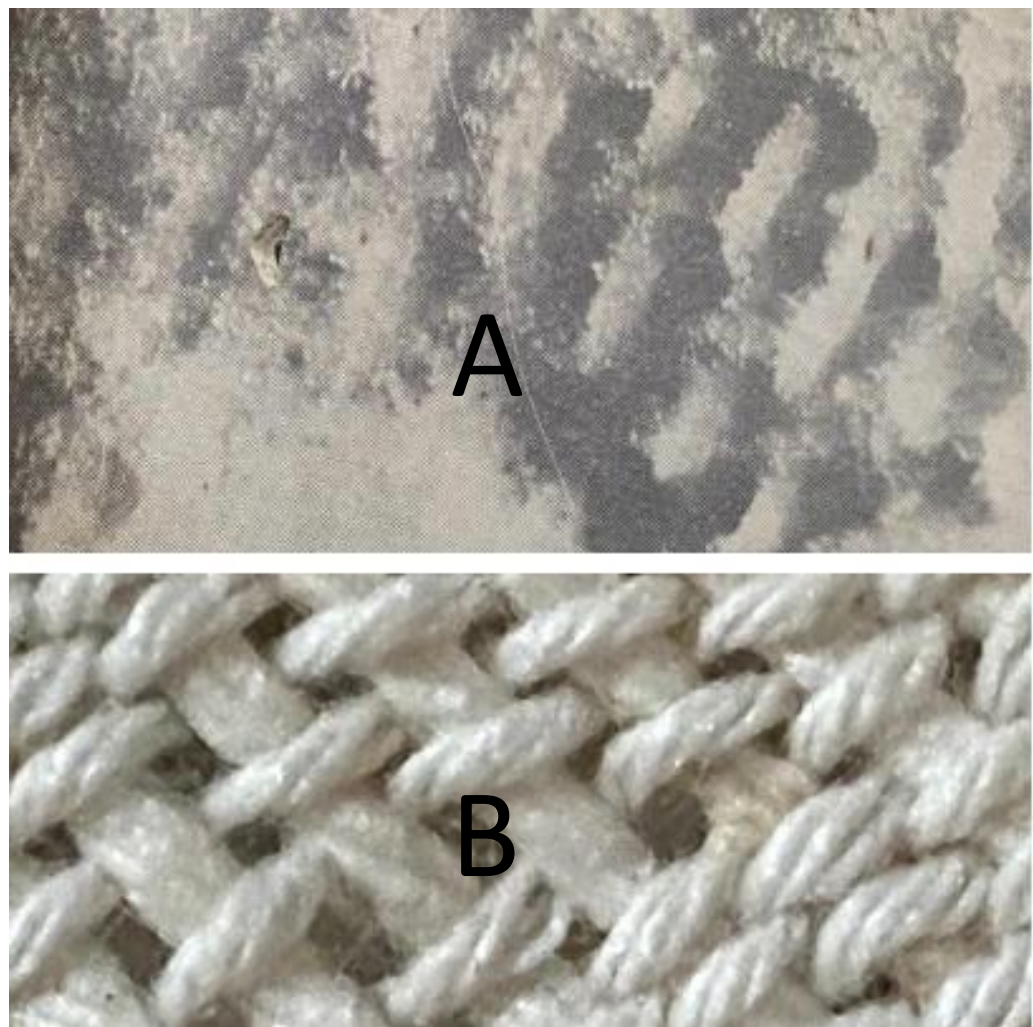


Fig. A Improntas de textiles en cerámica 2100 a.C. aprox.  
Fig. B Textil elaborado en telar en la actualidad.



Fig. C Telar vertical perteneciente a Germania Pita, maestra artesana

## CONCLUSIONES

Este estudio etnoarqueológico ha permitido registrar y comparar las técnicas de manufactura textil actuales con las de la época prehispánica. El algodón, como materia prima esencial y manifestación cultural en ese período, resalta su relevancia en el valle de Chanduy. Aunque la elaboración textil se mantiene principalmente en el ámbito doméstico, es probable que hayan existido áreas específicas para su producción en el valle que aún no se han localizado. A pesar de que el cultivo de algodón es actualmente escaso, la importancia de esta planta se evidencia en la iconografía de los textiles documentados en las comunas de Tugaduaaja y Pechiche.



Fig. D Urdimbre de hilos y tejido en elaboración